

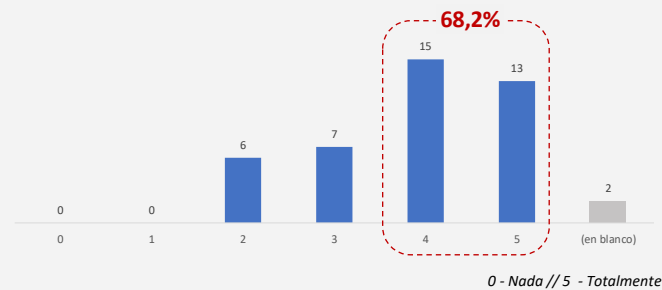
## Introducción

El presente documento muestra un primer análisis de la percepción del impacto que la crisis derivada del COVID 19 está teniendo en la Industria de la Construcción en Euskadi.

Las empresas que respondieron se ubican en los siguientes segmentos de la cadena de valor: **Promotoras (4)**, **constructoras (Edificación, Obra Civil y Rehabilitación) (14)**, **diseño (arquitectura e ingeniería) (10)**, **fabricantes (7)**, **servicios tecnológicos (4)**, y **servicios auxiliares—construcción especializada (3)** y **agentes tecnológicos (1)**.

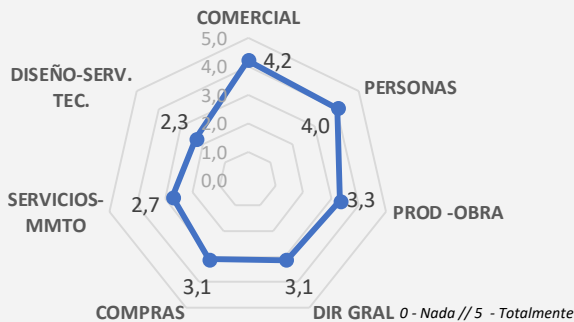
## A. Impacto general

En general, las empresas consideran que el COVID 19 va a tener un alto impacto en la actividad empresarial (3,85/5).



## B. Impacto en función del tipo de actividad

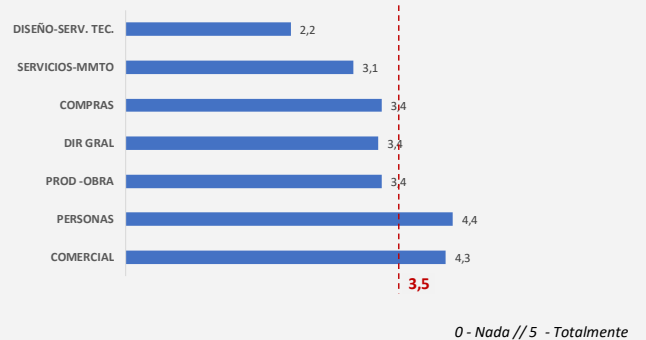
El impacto en función del área de la empresa (Dirección General, Producción-Obra, Diseño-servicio técnico, Comercial, personas, servicios) difiere:



- La actividad comercial será la más afectada (4,2), junto con la gestión de personas (4,0).
- Las personas representan una de las principales preocupaciones entre el tejido empresarial.
- El impacto es medio-alto en las áreas de producción y en la ejecución de obras, en las áreas de **Dirección General y de Compras** (3,1 en ambos casos).
- La prestación tanto de **servicios técnicos** como los vinculados al **diseño** se están viendo afectados en menor medida (2,7 a 2,3 respectivamente).

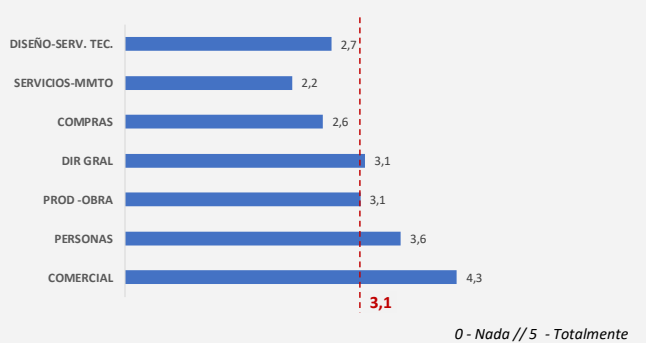
En línea con lo anterior la lectura en función del segmento de la cadena de valor presenta ciertas diferencias:

### B1. Promoción, construcción, y construcción especializada



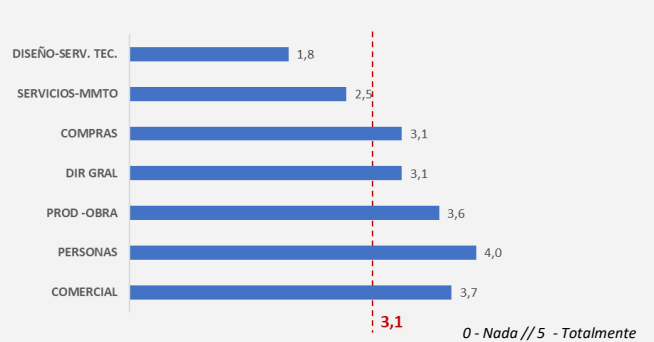
Las empresas constructoras, promotoras y de servicios auxiliares consideran la gestión de personas (4,4) y la actividad comercial (4,3) las áreas más afectadas, y mantienen una preocupación alta (3,4) respecto de la ejecución de obras, en la medida en que se pueda mantener la actividad de construcción.

### B2. Diseño (Ingeniería y arquitectura) y servicios tecnológicos



Las empresas dedicadas a la prestación de servicios (estudios de ingeniería y arquitectura, empresas de servicios avanzados y empresas tecnológicas) coinciden en poder mantener la actividad de diseño en el corto plazo (2,7) a través del teletrabajo, pero muestran una gran preocupación en la capacidad de generar cartera más allá de la coyuntura actual.

### B3. Fabricantes

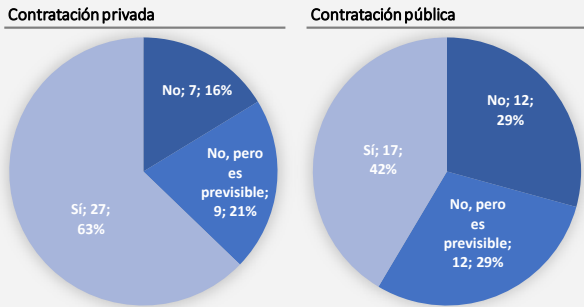


Las empresas fabricantes están especialmente preocupadas en la dificultad de mantener la actividad productiva (3,6), ante la caída de la demanda de materiales a nivel global y en la capacidad de dar continuidad a la actividad comercial (3,7), principalmente por su exposición a los mercados internacionales.

**C. Impacto en mercado y actividad productiva**

**C.1. Previsiones en la actividad comercial, el desarrollo de propuestas y la acción comercial internacional**

Las empresas han percibido una gran **contracción en el mercado de la contratación pública y privada.**



El **63%** de las empresas han detectado ya una **disminución en el mercado privado.** Más de la mitad (55,8%) de las empresas **no han percibido aún una contracción en la demanda pública,** aunque el 50% esperan que se dé en el corto plazo.

El **62,8%** de las empresas **prevén tener una reducción drástica de la acción comercial.** El 88,8% de éstas ya habían visto reducida dicha actividad anteriormente.

Impacto en la acción comercial y previsiones a futuro



¿Ha disminuido o prevé que disminuya la acción comercial? (Sí/No/próx.)

El **48,8%** considera que la **presentación de propuestas a terceros** se reducirá significativamente en la presente coyuntura. En contraste, hay empresas (**44,1%**), principalmente constructoras, que **podrían mantener el ritmo de presentación de propuestas.**

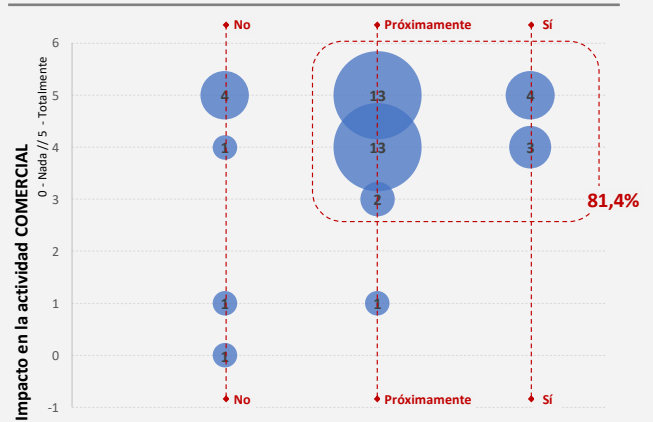
Impacto en la acción comercial y previsiones a futuro



¿Ha disminuido o prevé que disminuya la acción comercial? (Sí/No/próx.)

En línea con lo anterior, el **81,4%** de empresas encuestadas **prevén la desaparición de la actividad internacional** (ofertas internacionales y participación en ferias).

Impacto en la acción comer. Internacional y previsiones a futuro

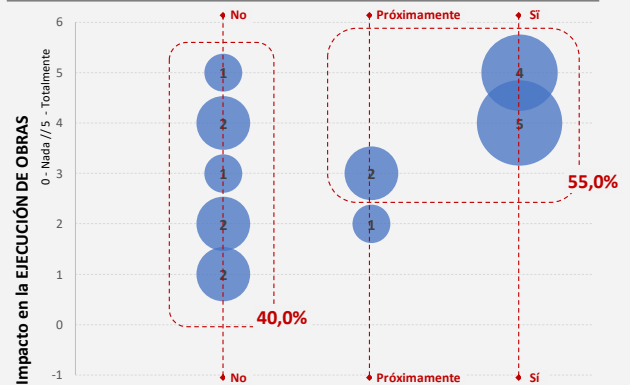


¿Ha disminuido o prevé que disminuya la acción comer. Internacional y las ferias? (Sí/No/próx.)

**C2. Promoción, construcción, y construcción especializada**

El **55%** de las empresas promotoras y/o constructoras **anticipan un notable descenso en la ejecución de obras** para las próximas semanas. En cualquier caso, **40%** de las empresas **preveían al menos la actividad dentro de la crisis.**

PROMOCIÓN-CONSTRUCCIÓN. Impacto en la EJECUCIÓN DE OBRA y previsiones a futuro



¿Ha disminuido o prevé que disminuya la EJECUCIÓN de OBRAS? (Sí/No/próx.)

**C3. Diseño (Ingeniería y arquitectura) y servicios tecnológicos**

Las empresas de servicios muestran su **incertidumbre respecto de la capacidad de mantener su actividad de desarrollo de proyectos** (33,3%). Este percepción la condiciona también la **exposición internacional y la cartera de proyectos disponible.**

DISEÑO-SERV. TEC. Impacto en la prestación de servicios y previsiones a futuro

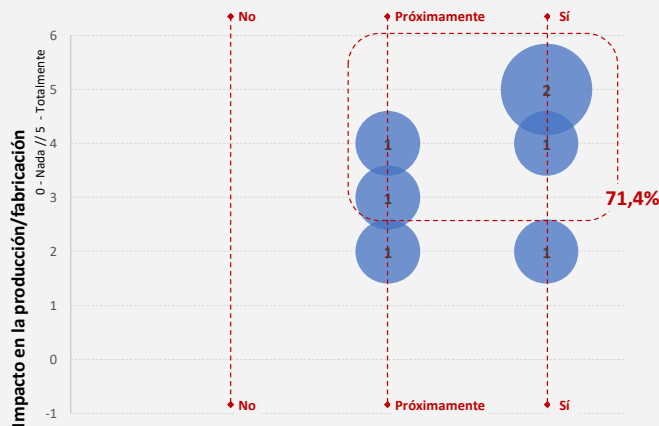


¿Ha disminuido o prevé que disminuya la presentación de ofertas? (Sí/No/próx.)

**C4. Fabricantes**

El 71% de las empresas fabricantes consideraba haber tenido un impacto muy alto, prevé que en las próximas semanas vaya aún peor. El 100% de las empresas prevén un empeoramiento en la producción.

FABRICACIÓN. Impacto en la PRODUCCIÓN y previsiones a futuro



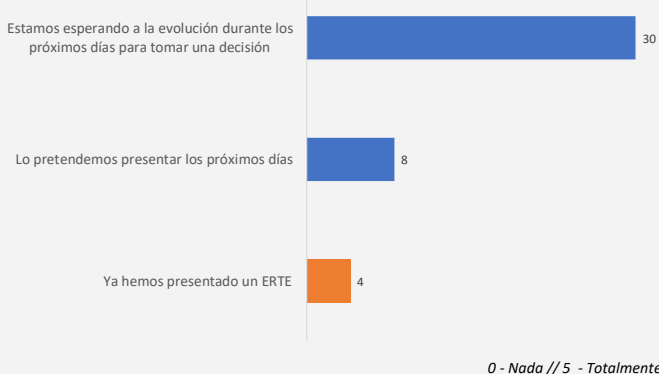
¿Ha disminuido o prevé que disminuya más aún la producción? (Sí/No/próx.)

**D. Medidas específicas adoptadas en el Estado de Alarma**

A continuación se presenta la valoración realizada por las empresas relativa a algunas medidas adoptadas durante el Estado de Alarma.

**D1. Presentación de Expedientes de Regulación Temporales de Empleo (ERTE)**

Ante la alternativa de presentar un ERTE durante los próximos días, 4 empresas advertían que ya lo habían presentado, 8 lo pretenden hacer esta semana, y el 73,1% estaba a la espera de acontecimientos futuros para decantarse.



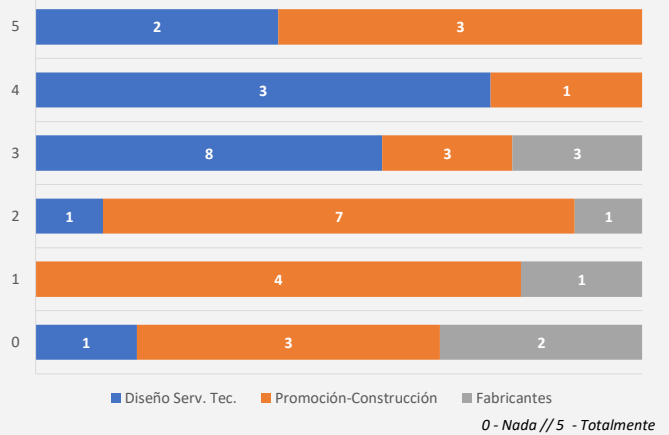
**D2. Mantenimiento de la actividad a través del teletrabajo**

La valoración del teletrabajo como alternativa para mantener la actividad económica difiere en función del segmento de la cadena de valor a la que representan las empresas:

- El 33,3% de las empresas de diseño, servicios avanzados y servicios tecnológico lo consideran como alternativa momentánea válida frente al 13,3% que considera que NO lo es. Más de la mitad (53,3%) se mantienen en una postura intermedia.

- El 66,7 de las empresas promotoras y constructoras consideran que NO es una solución, mientras que el 19,0% lo valora como una medida transitoria válida.
- El 100% de las empresas fabricantes consideran que NO es una alternativa válida.

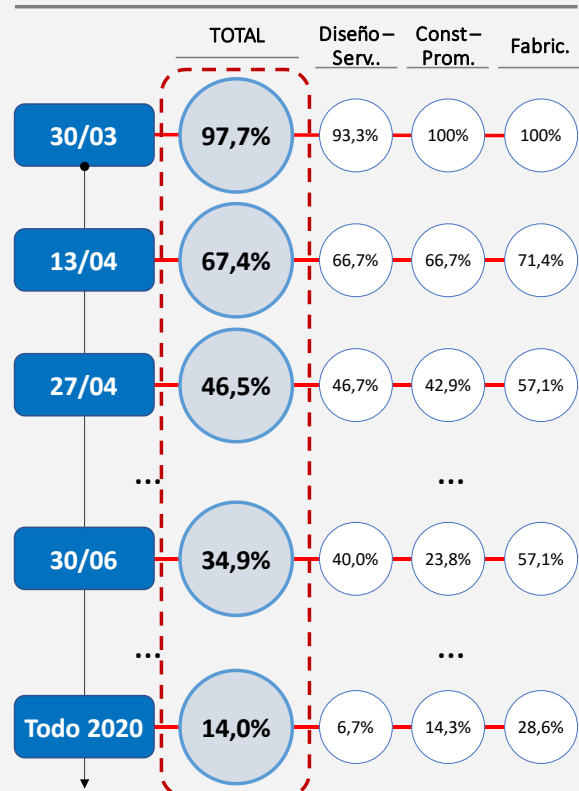
Valoración del teletrabajo en función del segmento de la cadena de valor



**E. Previsiones a futuro y propuesta de medidas**

Por último, se cuestionó a las empresas sobre cuál sería el periodo máximo que podrían soportar en la actual coyuntura. A este respecto, el esquema temporal de supervivencia empresarial planteado fue el siguiente:

Empresas (%) que corren RIESGO de NO relanzar la actividad por FECHA LÍMITE



A este respecto, únicamente el 46,5% tienen la certeza de que, a partir del 27 de abril, van a poder continuar con su actividad empresarial tras en la coyuntura actual.